

Abilità vs disabilità in adulti affetti da disturbi dello spettro autistico. Dalla teoria alla pratica

Pierluigi Politi

Università di Pavia, DSSAeP – Laboratorio Autismo

Cascina Rossago RSD, Fondazione Genitori per l'Autismo ONLUS



pierluigi.politi@unipv.it



grazie a:

- ▶ Francesco Barale e Stefania Ucelli di Nemi
- ▶ e al team: Enzo Emanuele, Marianna Boso, Francesca Gambini, Roberta Magnani, Matteo Rocchetti, Luca Vecchia,
- ▶ tutte le persone, che la privacy ci impedisce di chiamare per nome, che hanno condiviso con noi i loro problemi



laboratorio autismo: *papers* 2010

Progress in Neuro-Psychopharmacology & Biological Psychiatry 34 (2010) 143–148

Contents lists available at ScienceDirect

Progress in Neuro-Psychopharmacology & Biological Psychiatry

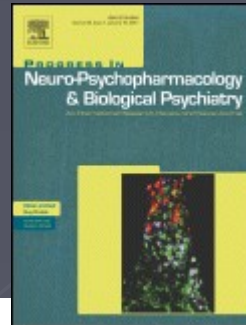
Journal homepage: www.elsevier.com/locate/pnp

Increased serum levels of high mobility group box 1 protein in patients with autistic disorder

Enzo Emanuele^{*}, Marianna Boso, Nataschia Brondino, Stefania Pietra, Francesco Barale, Stefania Ucelli di Nemi, Pierluigi Politi

Department of Health Sciences, Section of Psychiatry, University of Pavia, Pavia, Italy

Neuroendocrinology Letters Volume 31 No. 1 2010
Reprinted from: *Acta Nerv Super Rediviva* 2009; 51(3–4): 142–145



Neuroendocrinology Letters Volume 31 No. 1 2010

Elevated urine levels of bufotenine in patients with autistic spectrum disorders and schizophrenia

Enzo Emanuele, Roberto Colombo, Valentina Martinelli, Nataschia Brondino, Mara Marini, Marianna Boso, Francesco Barale, Pierluigi Politi

Department of Health Sciences, Section of Psychiatry, University of Pavia, Pavia, Italy.

Correspondence to: Enzo Emanuele, MD, Department of Health Sciences, Section of Psychiatry, University of Pavia, Via Bassi, 21, I-27100, Pavia, Italy. TEL: +39 0382 987 940; FAX: +39 0382 526 723; E-MAIL: enzo.em@libero.it

Submitted: 2009-08-06 Accepted: 2009-11-11 Published online: 2010-02-16

Key words: **bufotenine; autism; schizophrenia; high-performance liquid chromatography-mass spectrometry**

Neuroendocrinol Lett 2010; 31(1):117–121 PMID: 20150873 NEL310110A11 © 2010 Neuroendocrinology Letters • www.nel.edu

Increased dopamine DRD4 receptor mRNA expression in lymphocytes of musicians and autistic individuals: bridging the music-autism connection



Available online at www.sciencedirect.com

ScienceDirect

Clinical Biochemistry 43 (2010) 317–319

CLINICAL
BIOCHEMISTRY

DAVIDE BROGLIA¹,
PIERLUIGI POLITI¹



Serum levels of vascular endothelial growth factor and its receptors in patients with severe autism

Enzo Emanuele^{*}, Paolo Orsi, Francesco Barale, Stefania Ucelli di Nemi, Marco Bentona, Pierluigi Politi

Low-grade endotoxemia in patients with severe autism

Enzo Emanuele^{*}, Paolo Orsi, Marianna Boso, Davide Broglia, Nataschia Brondino, Francesco Barale, Stefania Ucelli di Nemi, Pierluigi Politi

Department of Health Sciences, Section of Psychiatry, University of Pavia, Via Bassi, 21, I-27100, Pavia, Italy

© Med Sci Monit, 2010; 16(5): CR213-216
PMID: 20424547

WWW.MEDSCIMONIT.COM
Clinical Research

Received: 2009.11.16
Accepted: 2010.01.19
Published: 2010.05.01

Seasonal fluctuations in problem behaviors among young adults with autism and intellectual disability

Marianna Boso^{1,2,3,4,5}, Mario Comelli^{3,4,5}, Enzo Emanuele^{1,2,3,4,5},
Francesca Podavini^{1,2,3}, Mara Marini^{1,2,3}, Lara Mancini^{1,2,3},
Stefania Ucelli di Nemi^{1,2,3,4,5}, Francesco Barale^{1,2,3,4,5}, Pierluigi Politi^{1,2,3,4,5}

¹ Department of Health Sciences, Section of Psychiatry, University of Pavia, Pavia, Italy

² Department of Physiological, Pharmacological and Cellular Sciences, University of Pavia, Pavia, Italy

³ Department of Health Sciences, Section of Statistics and Epidemiology, University of Pavia, Pavia, Italy

Source of support: Departmental sources



NEUROENDOCRINOLOGY LETTERS

CR

autismo "ecologico"

- ▶ autismo in laboratorio e autismo ecologico
- ▶ tutte le nostre osservazioni avvengono in un dimensione ecologica

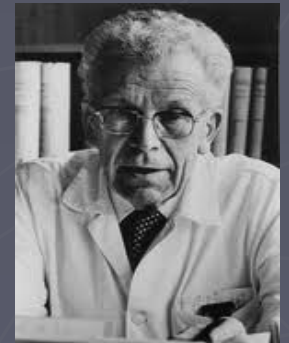


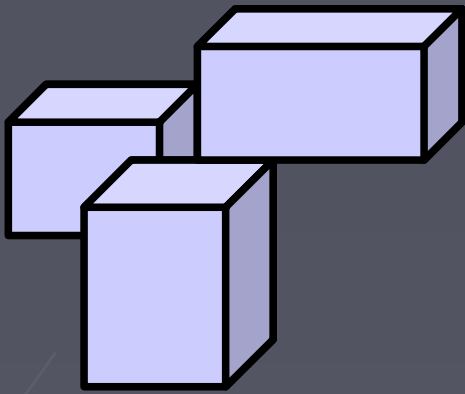
www.cascinarossago.it

pierluigi.politi@unipv.it

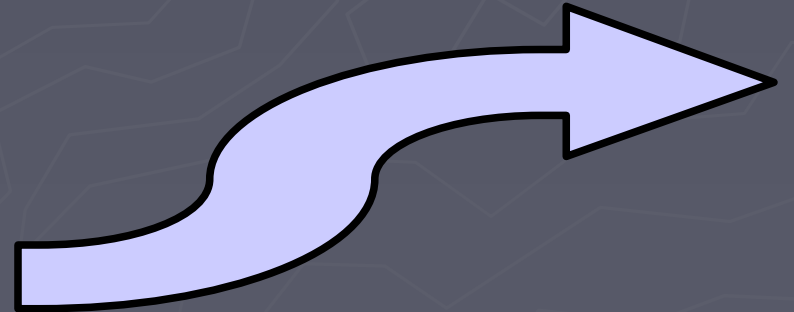
cronologia sintetica

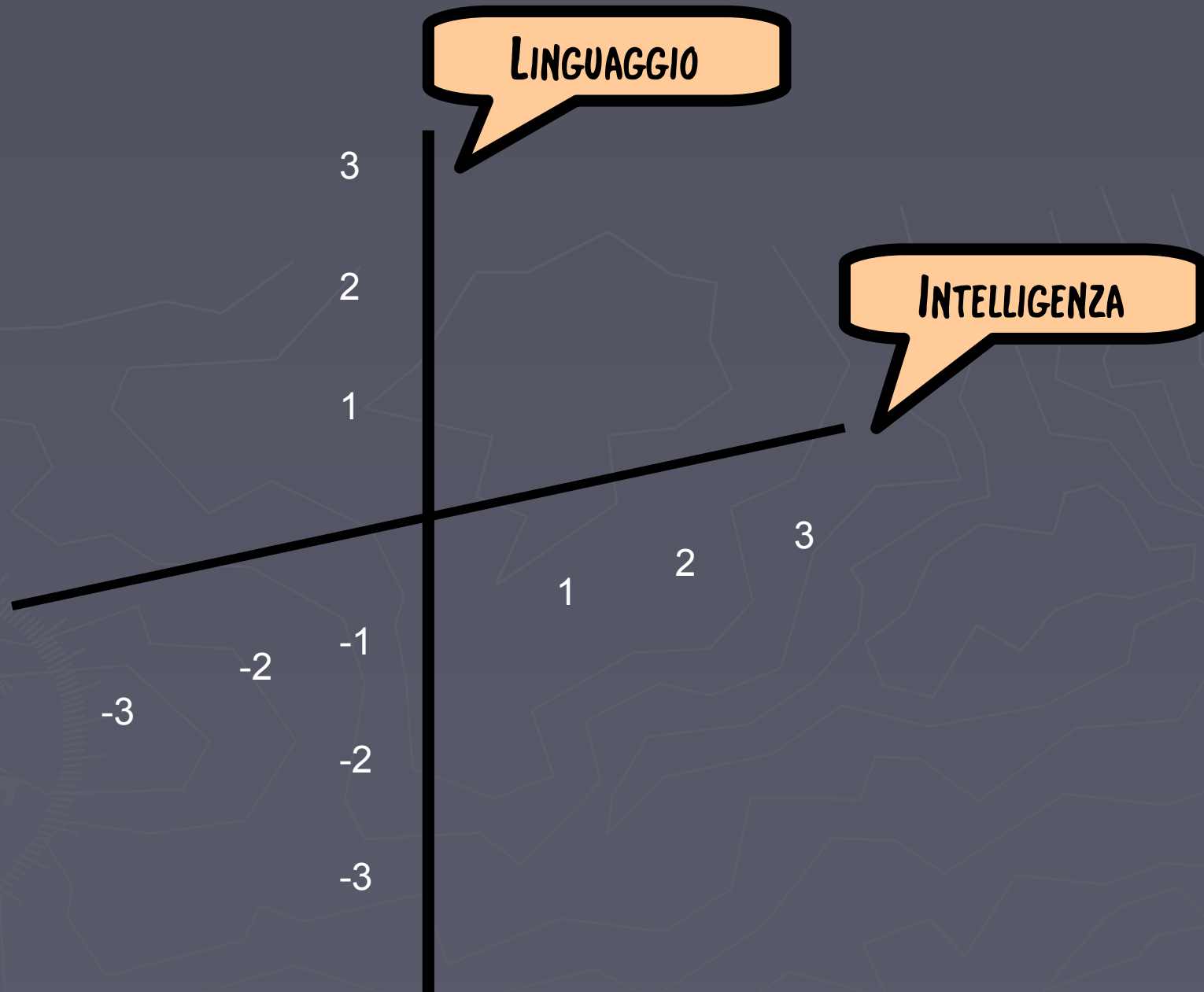
- ▶ Kanner (1943)
- ▶ autismo classico
- ▶ Asperger (1944)
- ▶ di "incerta validità diagnostica" per l'ICD-10 (1992)
- ▶ inserita nel DSM-IV nel 1994
- ▶ in uso da fine anni '90
- ▶ destinata a scomparire dal DSM-V (2013)



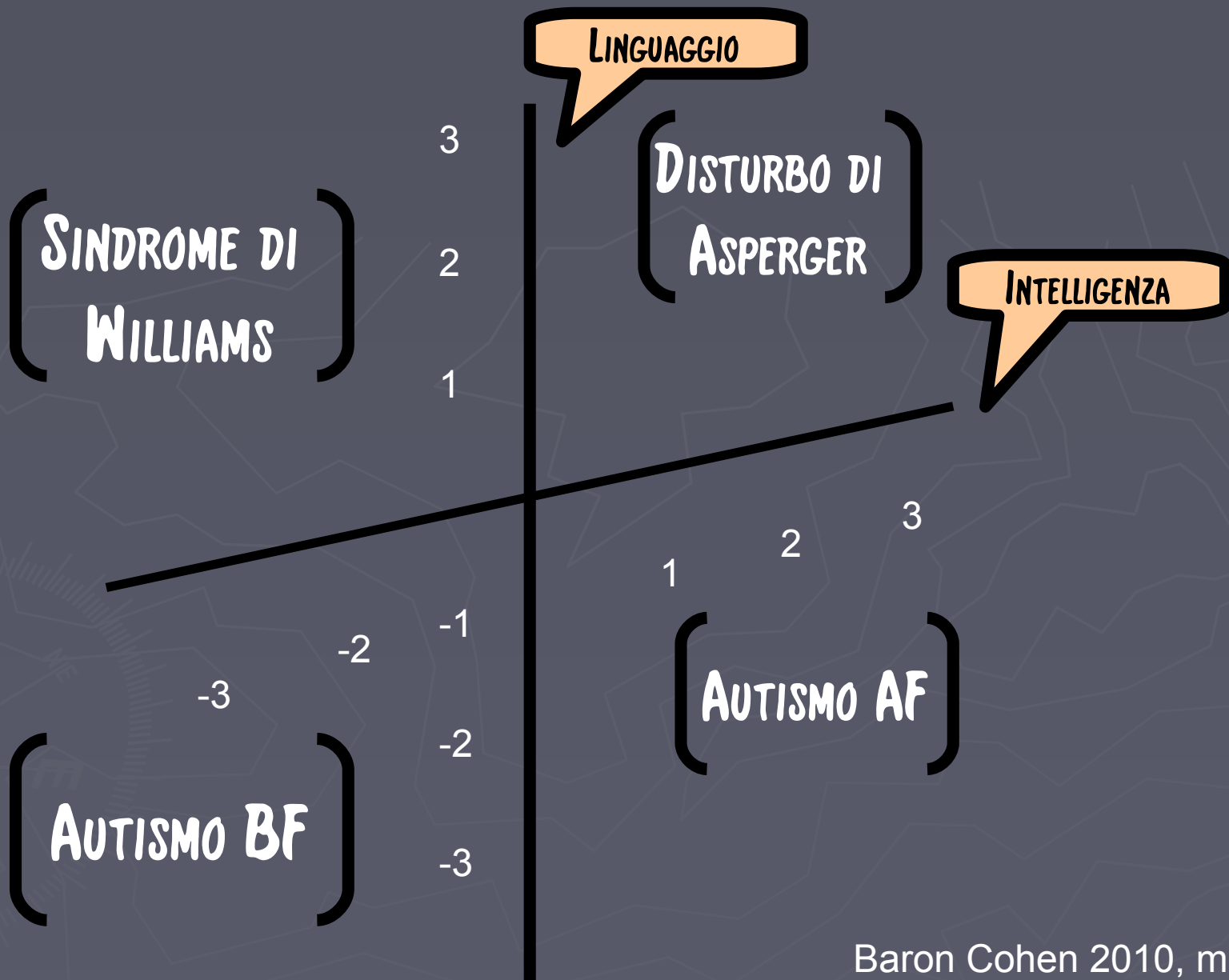


autismo: categoria o dimensione?





pierluigi.politi@unipv.it



Baron Cohen 2010, mod

sindrome di Williams (1961)



- ▶ delezione della regione 7q11.23 del cromosoma #7, che contiene il gene per la elastina
- ▶ *facies* caratteristica
- ▶ ritardo nello sviluppo psicomotorio, basso QI
- ▶ linguaggio molto sviluppato
- ▶ personalità iper-sociale (“cocktail party”)
- ▶ problemi cardiaci
- ▶ sensibilità per la musica

lo spettro autistico

- ▶ peculiari difficoltà di comunicazione e socializzazione
- ▶ repertorio ristretto di attività e interessi
- ▶ frequenti ossessioni e routines

lo spettro autistico

- ▶ interessa fino all'1% della popolazione generale
- ▶ più frequente nei maschi
- ▶ evidenze per una componente genetica ed un coinvolgimento neurologico

Autism Spectrum Quotient (AQ)



- ▶ 50 items suddivisi in 5 categorie:
 1. abilità/competenze sociali
 2. comunicazione
 3. immaginazione
 4. (attention-switching)
 5. attenzione ai dettagli

Autism Spectrum Quotient (AQ)

1. Preferisco svolgere le attività con gli altri piuttosto che da solo.	Assolutamente d'accordo	Parzialmente d'accordo	Parzialmente in disaccordo	Assolutamente in disaccordo
2. Preferisco fare le cose sempre nello stesso modo.	Assolutamente d'accordo	Parzialmente d'accordo	Parzialmente in disaccordo	Assolutamente in disaccordo
3. Se cerco di immaginare qualcosa, trovo molto semplice creare un'immagine nella mia mente.	Assolutamente d'accordo	Parzialmente d'accordo	Parzialmente in disaccordo	Assolutamente in disaccordo
4. Frequentemente vengo così fortemente assorbito da una cosa che perdo di vista le altre cose.	Assolutamente d'accordo	Parzialmente d'accordo	Parzialmente in disaccordo	Assolutamente in disaccordo
5. Spesso noto piccoli suoni che gli altri non notano.	Assolutamente d'accordo	Parzialmente d'accordo	Parzialmente in disaccordo	Assolutamente in disaccordo
6. Di solito noto i numeri di targa delle macchine o simili sequenze di informazioni.	Assolutamente d'accordo	Parzialmente d'accordo	Parzialmente in disaccordo	Assolutamente in disaccordo
7. Frequentemente le altre persone mi dicono che quanto ho detto è scortese, anche quando io penso sia cortese.	Assolutamente d'accordo	Parzialmente d'accordo	Parzialmente in disaccordo	Assolutamente in disaccordo

AQ – Adult Version

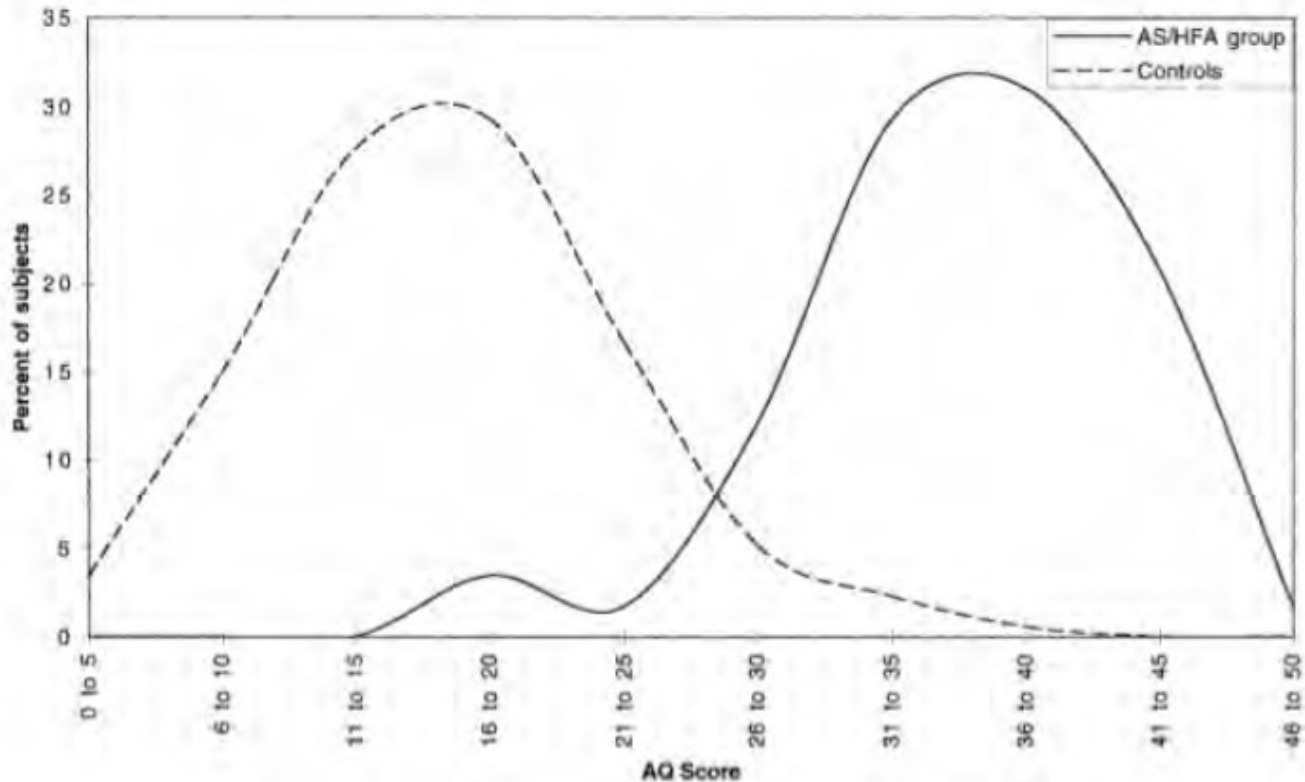


Fig. 1. AQ scores in AS/HFA group and controls (Groups 1 and 2).

JADD, 2001

AQ – Adult Version

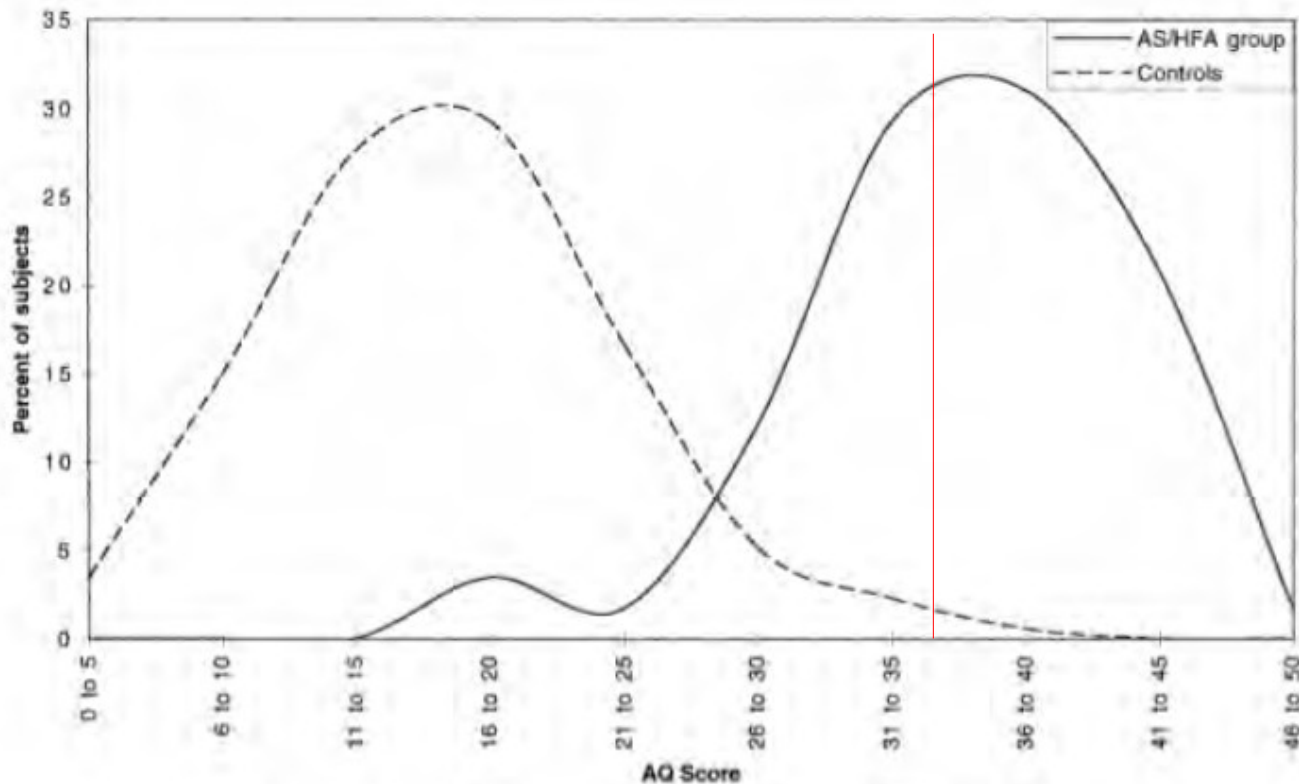
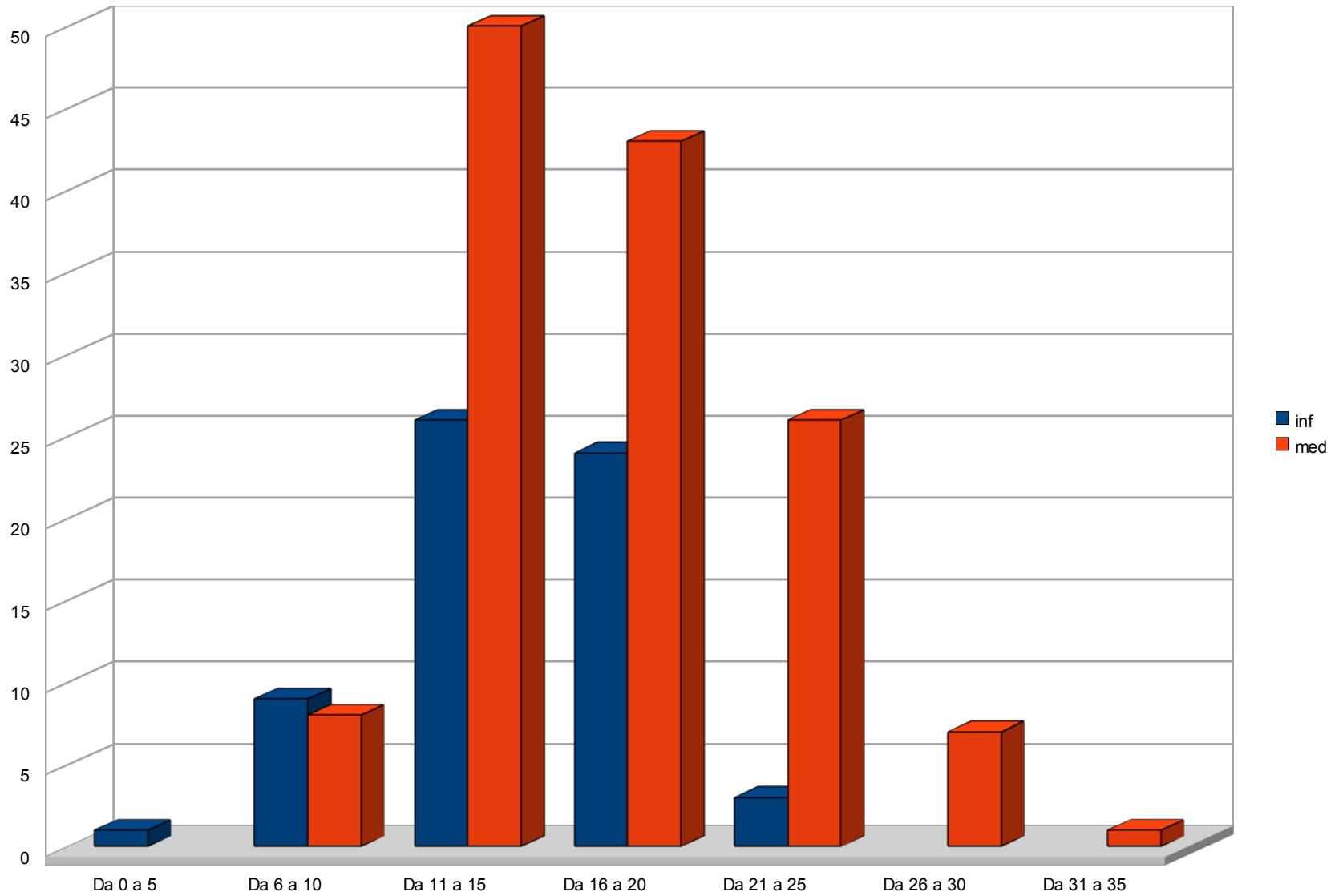


Fig. 1. AQ scores in AS/HFA group and controls (Groups 1 and 2).

JADD, 2001

AQ 2010 studenti



Empathy Quotient (EQ)

1. Capisco con facilità se qualcuno vuole partecipare ad una conversazione.	Assolutamente d'accordo	Parzialmente d'accordo	Parzialmente in disaccordo	Assolutamente in disaccordo
2. Trovo difficile spiegare agli altri concetti che io comprendo facilmente, quando loro non capiscono alla prima spiegazione.	Assolutamente d'accordo	Parzialmente d'accordo	Parzialmente in disaccordo	Assolutamente in disaccordo
3. Prendermi cura degli altri e' qualcosa che mi fa' veramente piacere.	Assolutamente d'accordo	Parzialmente d'accordo	Parzialmente in disaccordo	Assolutamente in disaccordo
4. Trovo difficile capire come comportarmi in una situazione sociale.	Assolutamente d'accordo	Parzialmente d'accordo	Parzialmente in disaccordo	Assolutamente in disaccordo
5. Le persone spesso mi dicono che insisto troppo sul mio punto di vista in una discussione.	Assolutamente d'accordo	Parzialmente d'accordo	Parzialmente in disaccordo	Assolutamente in disaccordo
6. Non mi preoccupa più di tanto essere in ritardo ad un appuntamento con un amico.	Assolutamente d'accordo	Parzialmente d'accordo	Parzialmente in disaccordo	Assolutamente in disaccordo
7. Le amicizie e le relazioni sociali sono troppo difficili per me, così tendo a non occuparmene.	Assolutamente d'accordo	Parzialmente d'accordo	Parzialmente in disaccordo	Assolutamente in disaccordo

ADI-R



Intervista clinica strutturata (93 domande) ai genitori
copre l'intera storia clinica del soggetto e riguarda:
qualità dell'interazione sociale

(condivisione emotiva, la capacità di fornire e cercare
sicurezza, l'utilizzo del sorriso sociale, ecc.)

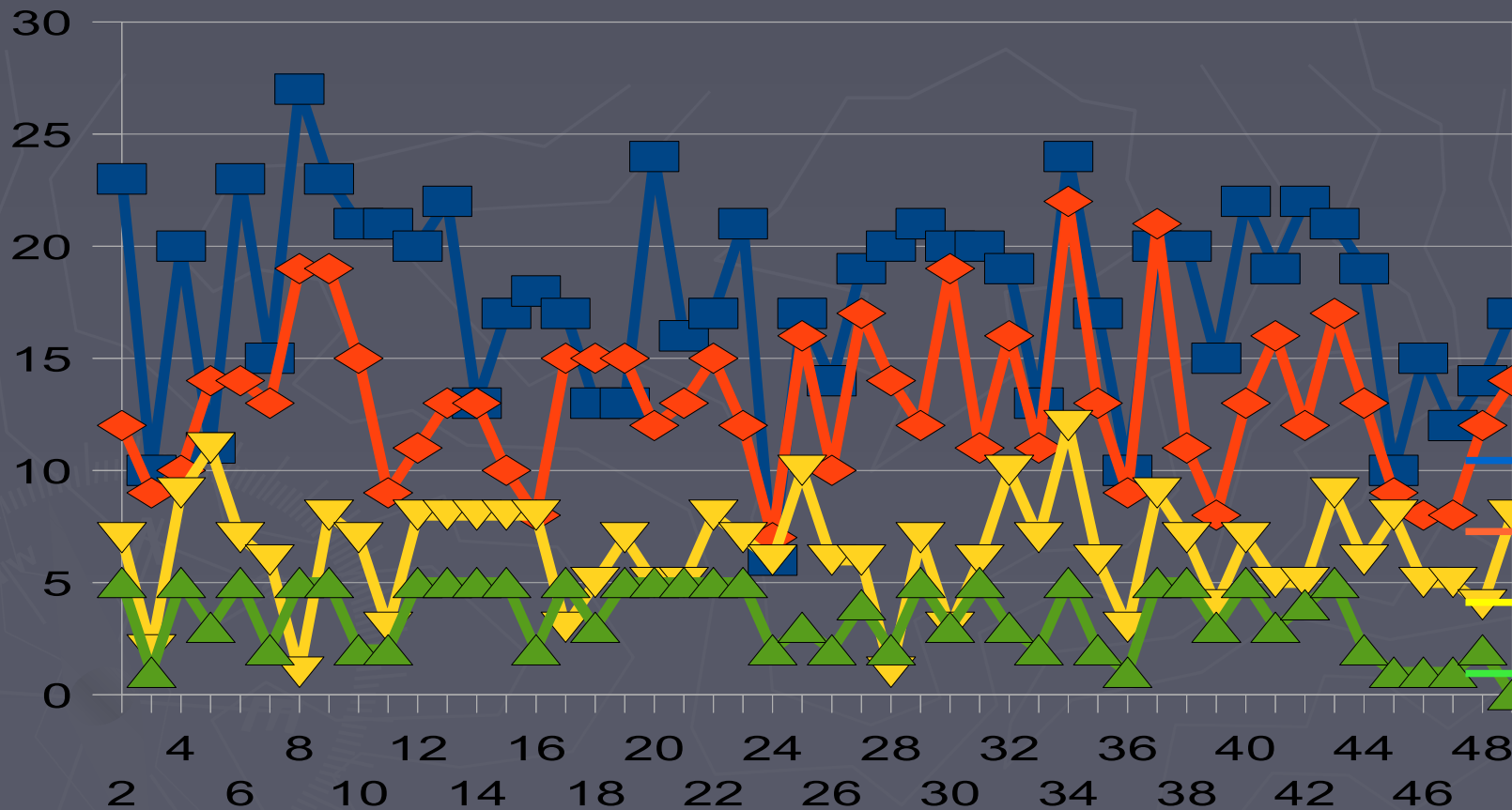
comunicazione

(stereotipie verbali, stranezze nell'uso del linguaggio)

comportamenti ristretti e ripetitivi

anomalie dello sviluppo evidenti prima dei 36 mesi

ADI-R



in pratica...

pierluigi.politi@unipv.it

Nando, interventi:

Razionalizzazione terapia;

Supporto ai famigliari;

Supporto a Nicola, fino al reperimento di un terapeuta
nella località di residenza

Francesca, interventi:

supporto farmacologico (lentissima, graduale riduzione di antipsicotici, bdz, antidepressivi)

supporto psicologico

certificazione lavorativa, che suggerisce:

- il livello cognitivo, eccellente, consentirebbe alla paziente l'espressione di grandi potenzialità, qualora collocata in un contesto lavorativo adeguato;
- limitare le interazioni sociali a quelle di tipo 1:1; qualunque interazione di ordine superiore (con più interlocutori) è in grado di esasperarla, aumentandone lo stress a livelli intollerabili
- contesto caratterizzato da interazioni sociali limitate e ben codificate, in cui venga richiesta una condivisione soltanto minima, e comunque ben strutturata, del proprio lavoro con quello delle altre figure professionali.

Doriana, interventi
contatto con il CPS:

riformulazione della diagnosi (Psicosi NAS,
Depressione Maggiore, Fobia Sociale, Disturbo di personalità
narcisistico)

terapia farmacologica: escitalopram 5 mg, aripiprazolo
2,5 mg

psicoterapia (“alfabetizzazione alla relazione”)

Enrico, interventi
relazione e contatto con la scuola
conferma diagnostica
terapia farmacologica: nessuna
psicoterapia: in corso intervento di supporto

per concludere

pierluigi.politi@unipv.it

problemi aperti

- ▶ the “lost” generation
- ▶ falsi positivi
 - adhd
 - disturbi di personalità
 - prevenzione psicosi
- ▶ falsi negativi
- ▶ vari miti
- ▶ rischi “ideologici”

difficoltà quotidiane...

- ▶ *multi-tasking*
- ▶ ambiguità
- ▶ gruppalità
- ▶ imprevedibilità
- ▶ comprendere metafore
- ▶ accettare l'esistenza di altre prospettive
- ▶ ipersensibilità a suoni, luce, dettagli

come affrontarle?

- ▶ regole chiare
- ▶ ridurre ambiguità e incertezza
- ▶ strutturare i compiti
- ▶ aumentare la prevedibilità
- ▶ consentire la *sameness*
- ▶ rispettare stili e tempi di apprendimento
- ▶ ridurre la solitudine, senza incrementare ansietà sociale
- ▶ individuare un amico, un mentore, un gruppo di riferimento

making the best of a bad job

- ▶ supporto!
- ▶ scoprire e valorizzare le abilità
- ▶ riuscire ad integrare abilità e disabilità
- ▶ ...descansate, niño!

C'è una foto in cui Cristiano giganteggia, sopra il pianista ignaro, come il genio della lampada. Cristiano non parla, si muove rapido e massiccio, sventolando le mani come pale. A tratti emette un suono particolare, un po' fischio un po' sirena. Quando suoniamo, invece, Cri passa a suoni bassi, gutturali. Abbiamo impiegato un sacco di tempo per accorgerci che non di urla, né di rumori si trattava, ma di canto puro. Cristiano canta, in una tessitura estremamente bassa; è un suono che mira al centro della terra, sotto le tube e i controfagotti, in fondo a grotte e miniere. Rassomiglia a quello che in gergo i compositori chiamano "pedale": una nota che regge l'armonia pur essendone, a tratti, estranea. Cristiano è proprio così: sembra estraneo ed invece è, non solo presente, ma in grado di reggere il suono di tutta l'orchestra con le sue corde vocali.

pierluigi.politi@unipv.it

grazie!

pierluigi.politi@unipv.it